

# とくしまマラソン チャレンジラン マニュアル 2025.3.23



## チャレンジラン班

-とくしまマラソン実行委員会-

## ＜共通事項＞

1. はじめに	2
2. チャレンジラン班運営体制	3
3. チャレンジラン班連絡体制	5
4. タイムスケジュール	6
5. 共通注意事項	7
6. 携帯電話の返却、公用車のカギなどの受付・返却について	8
7. 公用車場所(地下駐車場)	9
8. 公用車ルート説明	1 1
9. 公用車ルート地図	1 2
10. 駐車場案内・チャレンジラン警備計画	1 3

## ＜各系の業務内容＞

11. 本部係	1 4
12. 整列・誘導係	1 5
13. S 荷物係	1 6
14. F 荷物係	1 8
15. F 誘導・案内係	2 0
15. 給水係	2 1
16. おもてなし係	2 2
17. 誘導・警備係	2 3
18. 最後尾係	2 4

## ＜会場詳細図など＞

19. チャレンジランスタート配置図	2 5
20. チャレンジラン公園内コース配置	2 6
21. 必要物品一覧	2 8

## ＜トラブル・緊急時対応処理要領＞

22. 遺失物・拾得物・迷子の取り扱い	2 9
23. 緊急時対応処理要領	3 0

## 〈巻末〉

## Q & A

# 1. はじめに

1. 説明会等により受けた指示事項は必ず守ってください。
2. マニュアルには必ず目を通し、自分の業務を十分理解して業務に臨んでください。
3. 活動中は、スタッフ用赤ベスト（ボランティアは青ベスト）を着用してください。  
**万代庁舎に入る際も着用が必要です。**ベスト着用の確認を行います。
4. スタッフの一員として、イベントや会場内の配置等（大会本部・救護所・トイレ・給水所・臨時駐車場・無料送迎バスなど）については必ず確認しておき、参加者や関係者からの問い合わせに対応できるようにしてください。
5. わからないことやトラブルが発生した場合には、必ず係長又は班長に報告し、適切な措置を講じてください。
6. 休憩などで持ち場を離れるときは、係員やボランティアと協力し合い、交代で用事を済ませてください。
7. ランナーの事故等、緊急事態が発生した場合は、「緊急時対応処理要領」に基づき冷静に対処してください。
8. 事務局が手配した駐車場を利用するためには、駐車証をフロントガラスから見える位置に置く必要があります。一般の方などは駐車できませんので、警備員などと連携して混乱が起こらないよう努めてください。また移動中、警備員などに止められた場合は、駐車証をお見せください。
9. ボランティアの皆さんと協力して、関連施設内のトイレの管理（トイレトペーパーの補充など）をお願いします。
10. 各業務場所の清掃とごみの分別収集にご協力ください。
  - (1) 各業務場所での業務終了後、コース内・駐車場・施設内などの清掃をお願いします。また、これらの周辺で発生したゴミの収集にもご協力をお願いいたします。
  - (2) ゴミの分別を徹底してください。集めたゴミは内町小学校の大会本部付近にまとめておいてください。職員が持って帰ります。  
【可燃ゴミ、不燃ゴミ（菓子袋など）、段ボール、ペットボトル、カン、ビン】
11. スタッフ用のお昼ご飯は準備していません。各自でご準備ください。
12. **記録用の写真撮影をお願いいたします。※必須**
13. 病気や事故等により業務に従事できない場合や緊急の場合は、**総務班総務第3係（088-621-2150）**へ連絡してください。

**14. 大会HP「ランナー情報」⇒「大会冊子」を一読してください。**

## 2. チャレンジラン班運営体制

係名	業務内容
チャレンジラン 班長	・チャレンジラン運営の総括
本部係	<ul style="list-style-type: none"> <li>・チャレンジラン班の進捗管理と連絡調整に関すること</li> <li>・チャレンジランにおける報道関係者の受付に関すること</li> <li>・チャレンジランの忘れ物、落とし物等処理に関すること</li> <li>・チャレンジランの迷子対応に関すること</li> <li>・チャレンジランのトラブル対応に関すること</li> <li>・チャレンジランの救護所運営に関すること</li> </ul>
整列・誘導係	<ul style="list-style-type: none"> <li>・チャレンジランの整列・誘導に関すること</li> </ul> ※企画班：イベント会場係の兼務
S 荷物係	・チャレンジランの荷物預かりに関すること
F 荷物係	・チャレンジランの荷物返却に関すること
F 誘導・案内係	・フィニッシュ後の会場内誘導・案内に関すること
給水係	・チャレンジランの給水所運営に関すること
おもてなし係	・チャレンジランのおもてなしブース運営に関すること
誘導・警備係 (公園東部)	・チャレンジランのコース誘導・観衆整理・警備補助に関すること (公園東部)
誘導・警備係 (公園北東部)	・チャレンジランのコース誘導・観衆整理・警備補助に関すること (公園北東部)
誘導・警備係 (公園北西部)	・チャレンジランのコース誘導・観衆整理・警備補助に関すること (公園北西部)
誘導・警備係 (公園中央部)	・チャレンジランのコース誘導・観衆整理・警備補助に関すること (公園中央部)
最後尾係	・チャレンジラン最後尾における監視及び連絡調整に関すること



## 5. 共通注意事項

- 各係長は、集合・解散時に本部係長へ報告してください。

本部係長は、全係の出欠をとりまとめ、総務班総務第3係  
(088-621-2150) に報告してください。

- ランナーや一般の方からの質問・苦情に対しては、冷静に丁寧な対応を心がけてください。
- チャレンジランは徳島本町交差点でマラソンコースから外れて左折します。  
走路を間違えることのないよう呼びかけてください。
- 整列ブロックの前方ランナーに、次のことを周知してください。
  - ① マラソン最後尾に続いて、スタートブロックの整列位置からスタートラインまで移動（※すぐに走り出さない）
  - ② 午前9時15分の号砲をもってスタート
  - ③ マラソンのランナーと接触をしないように注意
- 当日は「スポーツ交流課職員」からの説明等は基本的にありません。  
係長など業務場所のリーダーが主導で、業務の説明や指示を行ってください。柔軟な対応をお願いします。  
不明点等があれば、班長へ連絡をしてください。
- 付添人への対応については、次の点を念頭に置いてください。  
スタートブロックには入場できない。  
コース周辺に駐車場はない。  
フィニッシュ会場（内町小学校）までの移動は、自力で行う必要がある。（自転車・徒歩・JR・自動車など）  
※フィニッシュ会場に先回りする場合は、交通規制に関するご案内をお願いします。

## 6. 携帯電話の返却、公用車のカギなどの受付・返却について



### 携帯電話の返却について

#### 返却場所

- (1) 3月23日(日)に返却する場合 → 「県庁1階101会議室」へ返却
- (2) 3月24日(月)に返却する場合 → 「県庁9階901会議室」へ返却

#### 【注意点】

- **必ず3月24日(月)までにご返却ください。**
- 「ワークスタッフ陸上競技場」などで勤務の方は、他の運営備品を現地で返却する場合がございますが、携帯電話は、現地で返却しないでください。



### 公用車のカギなどの受取・返却について

#### ○ カギの受取

3月23日(日)・・・万代南会議室  
業務当日の集合時刻までに受け取り、集合時刻に遅れないようにすること

#### ○ カギの返却

3月23日(日)・・・101会議室  
業務終了後、速やかにお願いします。



#### ○ 車両表示サイン

カギとともに「101会議室」へ返却

※ 競技関係車両であることを示す「車両表示サイン」は業務終了後、速やかに外す必要があります。車両を使用された方が外してカギと合わせて返却ください。

**競技  
運営車**

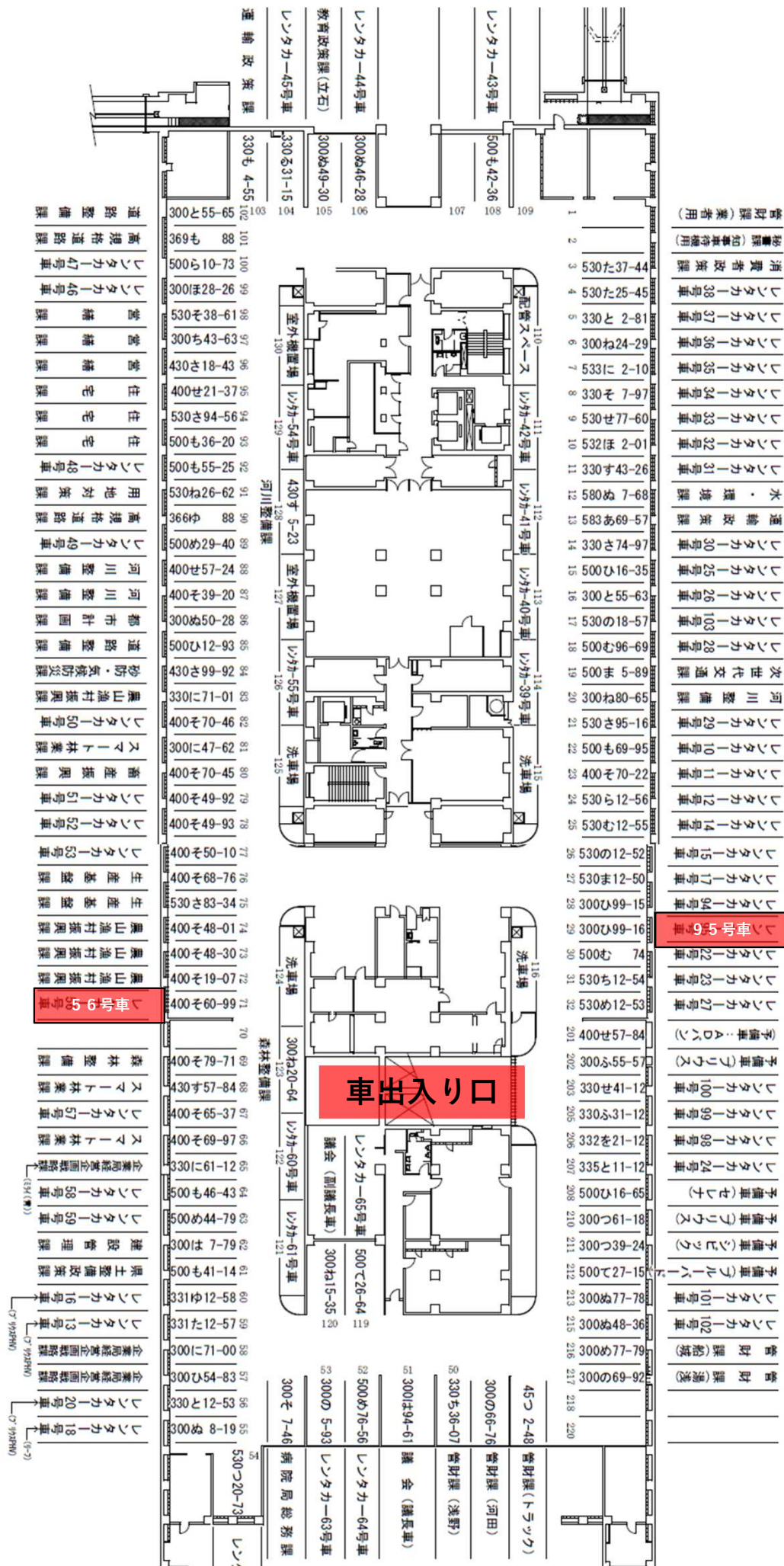
#### ○ 運転記録について

カギ貸与時にお渡しする様式に必要事項を記載の上、カギ返却時にご提出下さい。  
※「貸出自動車運転前点検表」・「運転使用報告書」

#### ○ その他

- ・燃料が少ない場合は、所定のガソリンスタンドで給油をお願いします。
- ・乗り合わせの際は、混雑回避のため必ず公用車駐車場所を集合場所としてください。

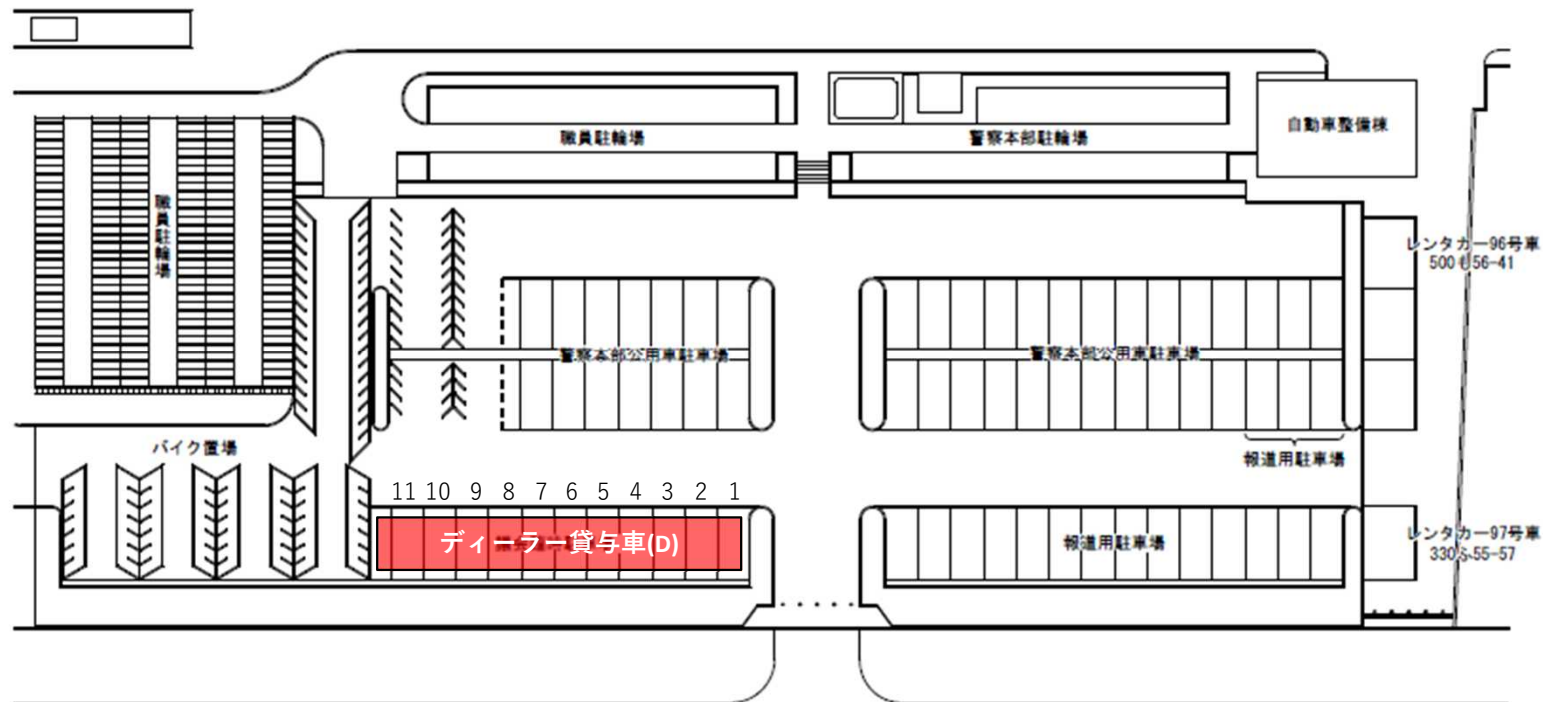
## 7. 公用車場所(地下駐車場)



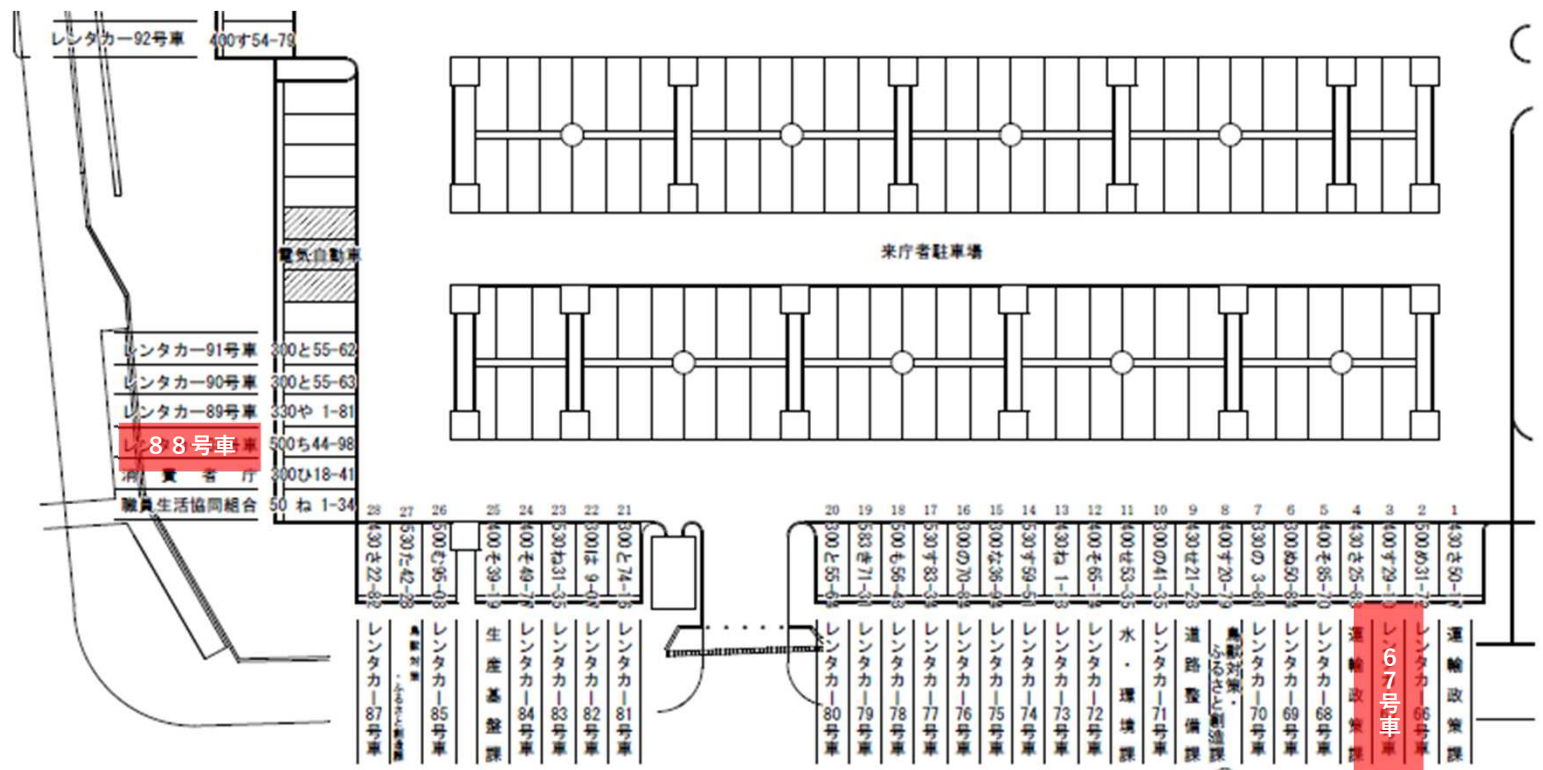


5. 公用車場所(南門付近駐車場・外来駐車場)

〈南門付近〉



〈外来駐車場〉



### 公用車での移動について

#### ■ 出発方法

- ・ 大会当日は交通規制の影響で通常とは異なった出発方法となります。
- ・ 「交通規制図」を確認のうえ、目的地までの迂回ルートの把握をお願いします。

#### ■ 安全確認

- ・ 県庁敷地内及び周辺には、多数のランナー、ボランティア、大会関係者がいます。十分に注意しながら出発してください。

#### ■ 乗り合わせ

- ・ 公用車への乗り合わせの際は、「公用車駐車場所」を集合場所としてください。
- ・ 当日は大変混雑します。各所出入口での待ち合わせなどは絶対におやめください。

#### ■ スタッフベスト

- ・ スタッフベスト着用を徹底してください。
- ・ ベストは参加者、関係者が目視で確認できるよう、上着の上から着用ください。
- ・ 県庁施設管理に支障をきたしますので、当日職場に取りにいかないよう、ベストは事前にお持ち帰りください。

#### 地下駐車場の公用車

##### ■ 行き

- ① 10:00以前に出発する場合  
【第4北門】から出発  
※ 8:30以降は東方面のみ
- ② 10:00以降に出発する場合  
【東門】から出発

##### ■ 帰り

【東門】から帰着

#### 外来駐車場の公用車

##### ■ 行き

【南側】の車止めを下げて出発

※ 6:00～9:00は出発できません。

※ 車止めはその都度上げ下げして、下げたままにしないこと、鍵はかかっていません  
車止めを下げる際は破損の原因となるため、ながらゆっくり下げること。

##### ■ 帰り

【東門】から帰着

#### 議員臨時駐車場に駐車した車両

##### ○ 行き・帰り

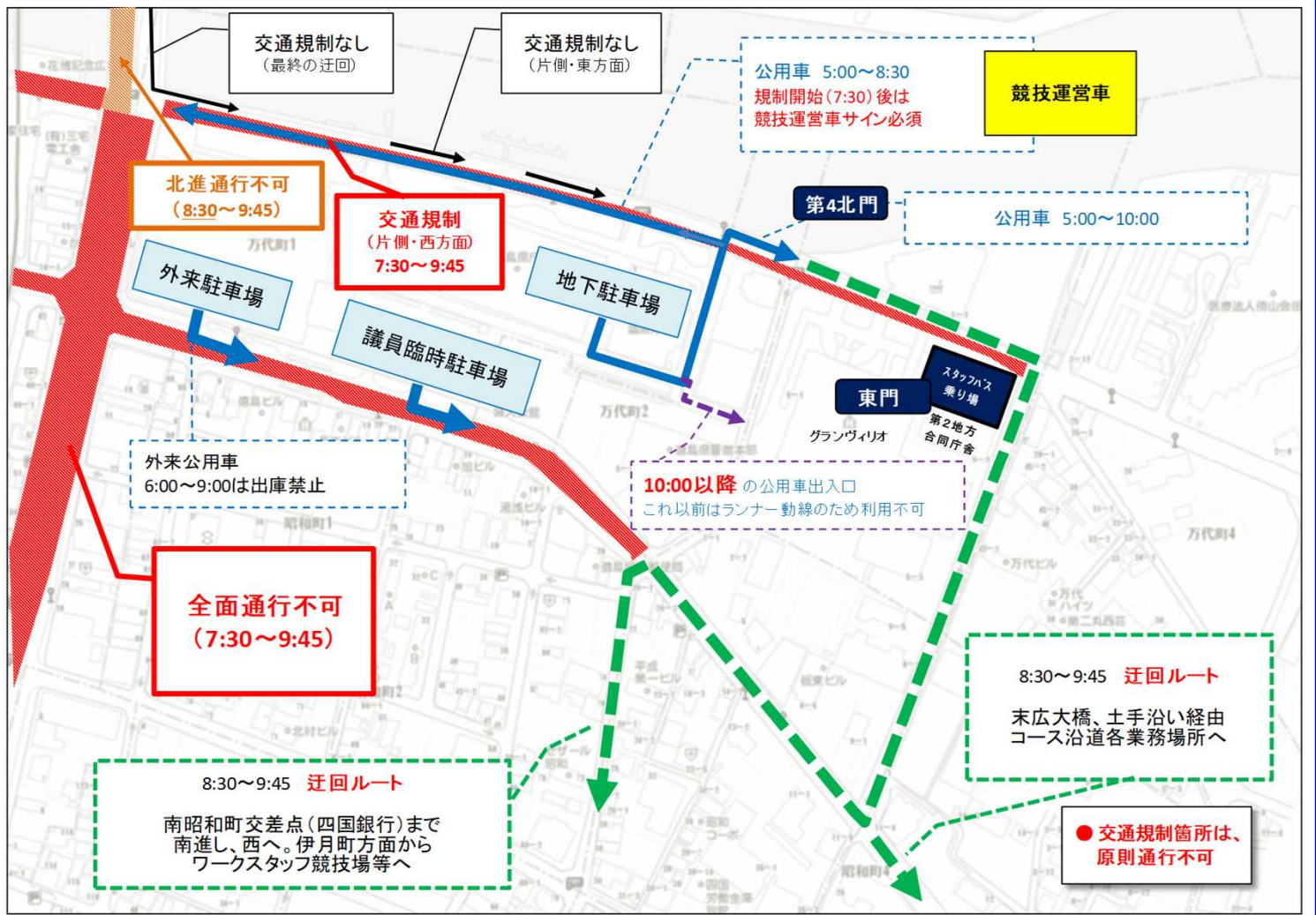
【南側】の車止めを下げて出発・帰着

※ 車止めはその都度上げ下げして、開放したままにしないこと、鍵はかかっていません

※ 車止めを下げる際は破損の原因となるため、支えながらゆっくり下げること。

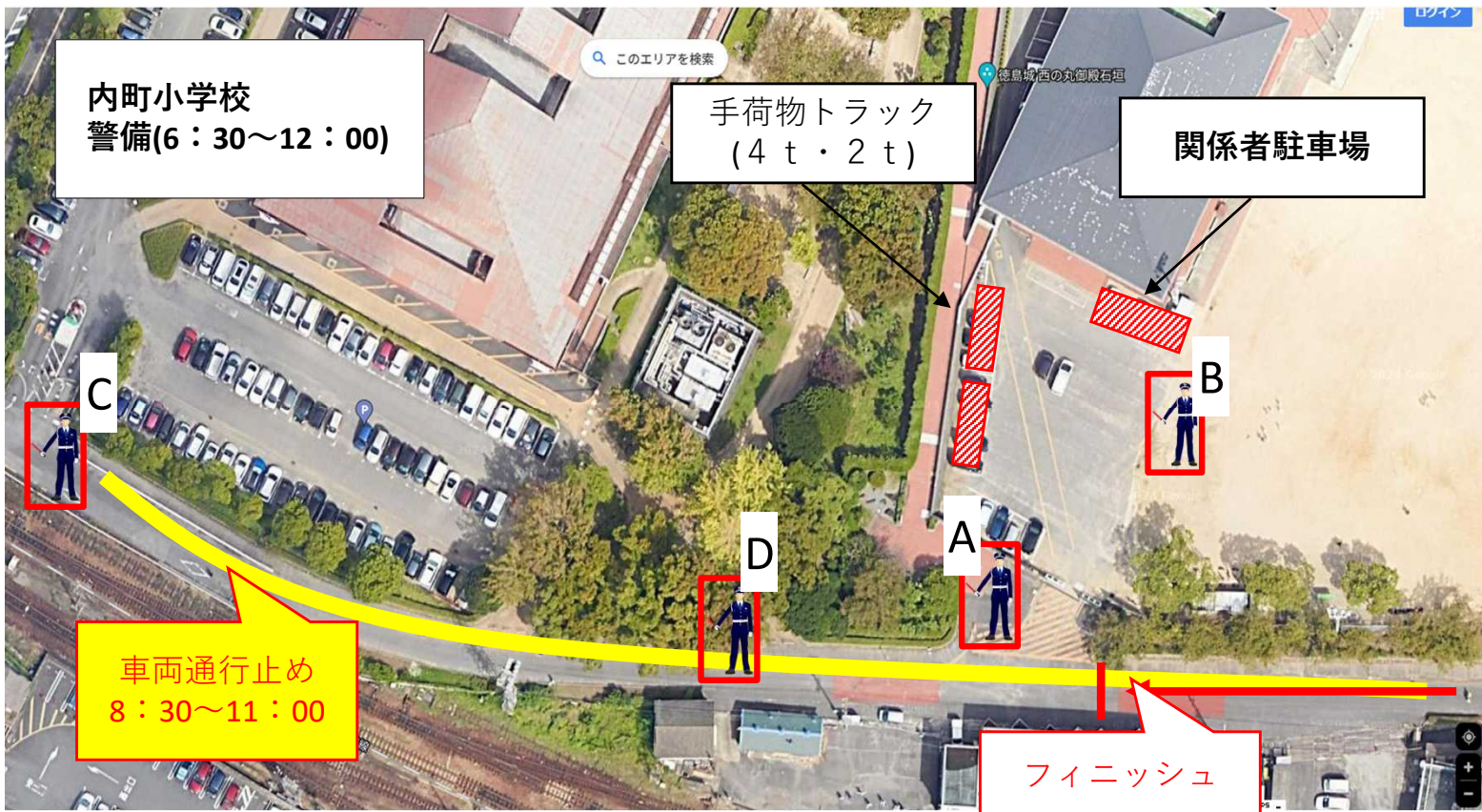


## 9. 公用車ルート地図





# 10. 駐車場案内・チャレンジラン警備計画（車道除く）





# 1 1. 本部係

## ■業務内容

### ●係長

連絡調整／報道機関の受付／迷子、遺失物・拾得物の受付／内町小学校敷地内の警備補助  
／車両通行止め補助／緊急時対応／トラブル対応／他の班に属さない業務

### ○係員

救護所運営／救護活動の補助／看護師のアテンド・救護物品の運搬／緊急時の情報伝達／  
AEDモバイル隊との連絡調整

※参加者・観衆・関係者にアナウンスする場合は、トラメガをお使いください。

## ■配置場所

徳島市内町小学校周辺（チャレンジラン本部、チャレンジラン救護所）

## ■スケジュール

### 6:30 万代南会議棟に集合

公用車「**レンタカー56号車**」（各係の物品を積載済み）で内町小学校へ

### 7:00 フィニッシュ会場の設営

- ▷本部、救護所、控え室テントの設営・本部設置
- ▷内町小学校付近の警備員（P12 計6名）の出欠確認
- ▷警備補助（内町小学校内は学校職員が駐車証が発行された者のみ駐車可）

### 8:00 係長は、車両通行規制の準備、生活用車いす利用ランナー送迎福祉車両の受入 係員は、チャレンジラン本部で徳島市スポーツ推進委員会(スポ進)6名と 一般ボランティア(2名)の受付

徳島北高校ボランティア(計11名)の出欠報告を各係から受ける

- ▷健祥会の福祉車両ドライバー（XXXXXXXXXX）
- ▷スポーツ推進委員は、駐輪整理、歩行者・通行車両の誘導補助
- ▷一般ボランティア2名分 **QUOカード**、**ベスト(青)**配布

### 8:30 車両通行止め開始（警備員との確認）

- ▷関係車両以外は進入禁止  
徳島運転所、徳島保線区職員の出入りあり

### 9:00 係員は、チャレンジラン本部で看護師と合流

- ▷徳島県看護協会 XXXXXXXXXX さん  
**腕章**、**防護衣**を配布
- ▷救護所設置
- ▷10:30 看護師解散

### 9:10 ボランティア2名にゴールテープ係の指示

- ▷参加者がゴールしてくる前に練習をしておいてください。

### 10:00 生活用車いすランナーを送迎用車両に誘導

- ▷健祥会グループの車両にランナー4名が乗車するのをお手伝いください。

### 10:45 車両通行止め解除の準備（安全確認）

### 11:00 車両通行止め解除（警備員との確認・コーンバー撤去）

- ▷内町小学校内と徳島中央公園の通路周辺を清掃
- ▷スタート荷物係、フィニッシュ荷物係、給水係、フィニッシュ誘導案内、  
おもてなし係からレンタル携帯端末を回収
- ▷ゴミを分別して、車両へ積み込み  
（ゴミは万代南会議室へ、公用車の鍵、物品は101会議室に返却）
- ▷スポーツ推進委員は適宜解散

順 次 解 散(総務第3係へ連絡(088-621-2150))

## 12. 整列・誘導係

### ■業務内容

チャレンジラン整列ブロック内の整列・誘導／スタート地点までの誘導

### ■配置場所

県庁西側・国道55号（チャレンジラン整列ブロック） P22

〈プラカード〉



### ■スケジュール ※全行程写真撮影

- 6:45 「101会議室」でプラカード2枚、規制ロープを取る
- 7:00 県庁北門で高校生ボランティアと合流／本部係へ連絡  
▷徳島市立高校（整列・誘導係10名）の受付(P4)
- 7:30 スタートブロックへ移動  
▷チャレンジラン整列ブロック（スタートブロック）の準備
- 8:15 チャレンジラン参加者の整列開始（チャレンジラン整列ブロック）（P24参照）  
▷参加者を整列させるとともに、9:15の定時スタートに間に合うよう誘導  
▷高校生ボランティアには、プラカードによるブロックの表示、  
規制ロープによるブロック規制を指示  
▷応援者には、運営の妨げとならないよう離れて応援することを指示
- 8:45 スタートセレモニー開始
- 9:00 マラソン・第1ウェーブスタート(SS～C)  
▶2ウェーブ目が前方移動開始(D～Eブロック)
- 9:10 マラソン・第2ウェーブスタート  
※最後尾が見えかけたら規制ロープ撤去を指示  
▶マラソン最後尾ランナーの後ろからゆっくり進んでスタートライン手前に誘導
- 9:15 チャレンジラン・スタート  
係員は高校生ボランティアから、プラカード、規制ロープを預かり、101会議室へ返却  
高校生ボランティア解散(本部係へ終了の連絡)  
係員（1名）は、S荷物係の遅延荷物運搬を補助し、内町小学校へ徒歩で移動  
内町小学校にて、遅延荷物を引き渡した後、藍場浜公園でイベント会場係として活動する

係長は万代南会議室で「**レンタル88号車**」鍵を借りて、スタート救護所連絡物品係(岡花)より、大会本部前(55号沿県庁入り口)で、AEDを借り受けし、藍場浜公園へ移動  
地方法務局へ駐車(駐車証は車内にて掲示)。本部テントで待機

# 13. S 荷物係（スタート会場）

## ■業務内容

手荷物預かりの案内・誘導／手荷物預かり／荷物トラックの出発指示／荷物トラック出発時の安全確保／荷物トラック出発の連絡/F会場補助

## ■配置場所

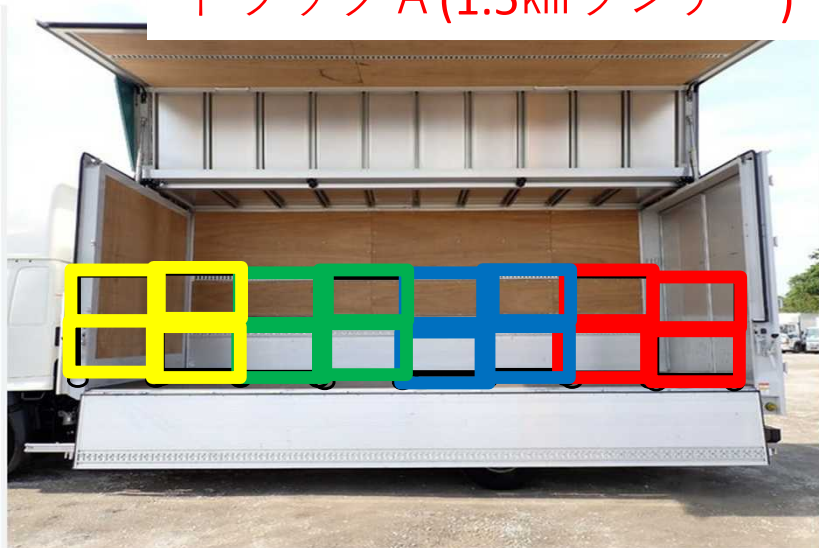
県庁外来駐車場  
(チャレンジラン荷物預かりトラック)



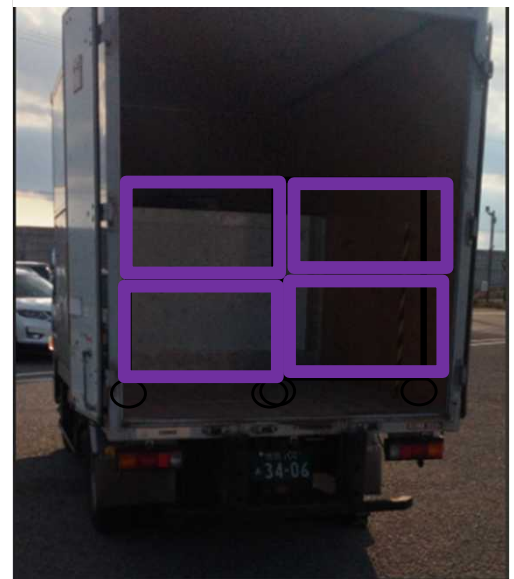
## ■スケジュール ※全行程撮影

- 7:00 県庁北門で高校生ボランティアと合流  
▷徳島市立高校（S 荷物係 7 名）の受付け(P4)、出欠状況を本部係へ連絡
- 7:20 手荷物預かり準備開始（下図参照）  
机等設営開始し、シミュレーションを行う。

トラック A (1.5kmランナー)



トラック B (3 kmランナー)



トラック A (1.5kmランナー)

101～190

191～280

281～370

371～450

トラック B (3 kmランナー)

501～612



# 13. S 荷物係（スタート会場）

## 7:30 チャレンジランランナーの手荷物預かり開始

▷ 専用の「荷物預け袋」に「手荷物シール」を貼ってもらい預かる

「荷物預け袋」や「手荷物シール」を紛失した参加者には総合案内を案内

▷ 手荷物シールに記載されたトラック A・B と番号の合致するパレットに荷物を収納（できるだけ F 会場で効率よく探せるように整頓）

▷ 応援者には、運営の妨げとならないよう離れて応援することを指示

※ 家族でまとめて荷物袋を利用する場合は、手荷物シールが人数分貼られているか確認。受取り代表者の番号パレットへ収納。

F 会場で、代表者の番号を係員に伝えるように案内

### 手荷物預け袋・手荷物シール



とくしまマラソン2025 チャレンジラン 1.5km  
手荷物トラック A

101

○手荷物預かり時間 7:30～8:30

○このシールを手荷物預け袋に貼ってください

※ご家族等で一つの袋にまとめて手荷物預けを利用する場合は全員分のシールを貼ってください

※手荷物返却時、まとめて利用している旨をスタッフへお伝えください

とくしまマラソン2025 チャレンジラン 3km  
手荷物トラック B

501

○手荷物預かり時間 7:30～8:30

○このシールを手荷物預け袋に貼ってください

※ご家族等で一つの袋にまとめて手荷物預けを利用する場合は全員分のシールを貼ってください

※手荷物返却時、まとめて利用している旨をスタッフへお伝えください

このシールが貼付されています。

## 8:30 手荷物預かり終了

▶ トラック運転手に出発するよう指示

トラック出発の際、周辺にいる警備員に声をかけ、警備員と連携し、歩行者の安全確保に努める。※道路上に物を残さないよう注意

▷ 荷物トラックが出発したこと・遅延者荷物数を F 荷物係に連絡

## 9:00 遅延者がいた場合に備えて待機

※ 遅延者がいた場合は、荷物を預かり、整列・誘導係員と徒歩で内町小学校へ移動

※ F 荷物係に荷物個数を連絡

## 9:15 内町小学校着、手荷物返却等の補助を開始～ その他の班と併せて順次解散

※ レンタル携帯端末は本部係長に返却

## 1 4. F 荷物係（フィニッシュ会場）

### ■業務内容

荷物トラックの誘導補助(警備員との連携)／手荷物返却／遅延者の荷物返却／  
荷物トラック出発時の安全確保

### ■配置場所

徳島市内町小学校周辺（荷物返却テント周辺）

### ■スケジュール ※全行程写真撮影

7:45 内町小学校に集合

8:00 内町小学校で企業ボランティアの受付／F 荷物係17名と合流

▷総合ビル・メンテナンス（F 荷物係17名）の受付(P 4)

8:30 S 荷物係（スタート会場）よりトラックの出発について連絡あり

警備員A・B (P 12)にトラックの進入について情報共有

8:50 トラック到着（展開）・設営(次頁)

9:00 S荷物係( )よりチャレンジラン遅延者の荷物個数について連絡あり

9:20 チャレンジランランナーの手荷物返却開始、F誘導・案内係と連携

※参加者のゼッケン番号を確認

▷専用の「荷物預け袋」に「手荷物シール」を貼っているため、  
ゼッケン番号と照合し、ランナーに返却

※荷物を間違えないよう注意（その場で本人に確認してもらう）

※遅延者の荷物は徒歩での運搬のため、届くまで待つように伝える。

11:00 手荷物返却終了

▶トラックの運転手に出発するよう指示

▷トラック出発の際、周辺にいる警備員に声をかけ、警備員と連携し、  
歩行者の安全確保に努める。

▷ボランティアに周辺の清掃指示、周辺トイレにトイレットペーパーの  
補充、ボランティアは適宜解散

11:30 解散

※レンタル携帯端末は  
本部係長に返却

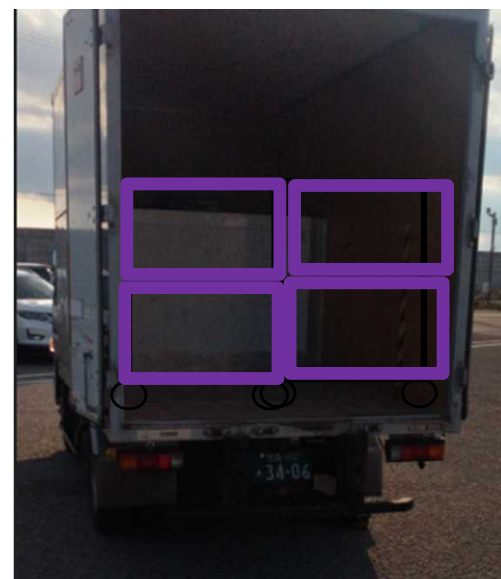


# 荷物展開イメージ・フィニッシュ図面

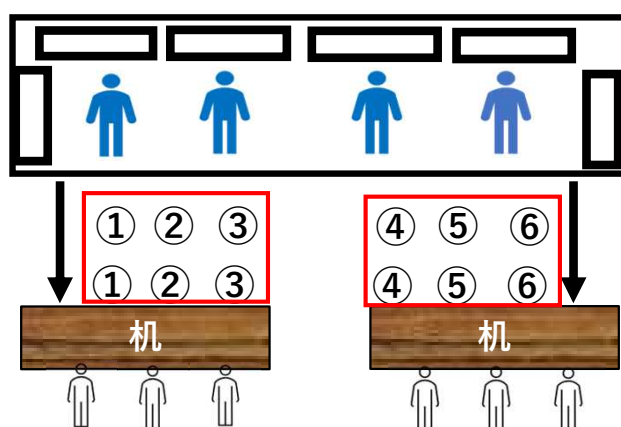
〈正面〉



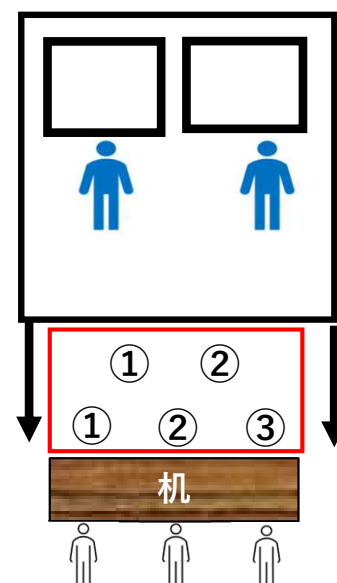
トラック B (3 kmランナー)



〈上から〉



総合ビル・  
メンテム  
ボランティア  
の皆様



〈業務手順〉

- A. パレットから必要な番号の荷物を探し出す
- B. 流れ作業で、返却を行う
- C. A、Bを繰り返す

トラック A (1.5kmランナー)

101～190

191～280

281～370

371～450

トラック B (3 kmランナー)

501～612



# 15. F誘導・案内係（フィニッシュ会場）

## ■業務内容

ランナーフィニッシュ後の導線誘導／イベント会場案内

## ■配置場所

徳島市内町小学校周辺（荷物返却テント周辺）

## ■スケジュール ※全行程写真撮影

7:00 内町小学校に集合

7:15 適宜その他班の補助

7:30 内町小学校で徳島北高校ボランティア4名と合流

▷ボランティア参加出欠

8:30 誘導シミュレーション開始 ボランティアと役割確認

9:20 チャレンジランランナーゴール後、誘導開始

※手荷物返却はできるだけスムーズに行う

①プラカードを掲示し、手荷物返却へ進むように案内

②手荷物返却の列を整理、F荷物係と協力

③おもてなし品配布案内受け取り後、スムーズに流れるよう案内

11:00 手荷物返却・おもてなし配布終了

▷その他の班を補助し、プラカードをおもてなし班公用車へ積み込み終了

11:30 解散

※レンタル携帯端末は本部係長に返却



# 16. 給水係

## ■ 業務内容

給水所の設営撤去／納品確認／給水所運営／ゴミ箱の設置・管理

## ■ 配置場所

徳島中央公園【蒸気機関車付近】  
(給水テント)



## ■ スケジュール ※全行程写真撮影

7:00 内町小学校に集合

7:15 内町小学校で企業ボランティアと合流

- ▷四国電力・四国電力送配電（給水係17名）の受付
- ▷スタッフビブス(青)を配布
- ▷本部係へ連絡

7:30 給水所設営、運営準備

9:20 給水所の運営開始

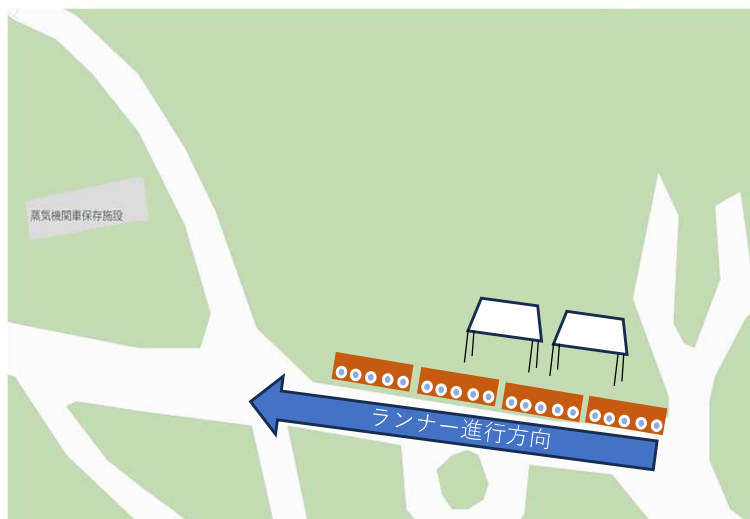
- ※先頭ランナー通過予定時刻
- ▷紙コップにあらかじめ注いだものを準備し、給水する

10:15 給水所の運営終了、片付け 本部係へ連絡

- ▷ボランティアに周辺の清掃指示、周辺トイレにトイレットペーパーの補充
- ▷ボランティアは適宜解散
- ▷運営物品、集めたゴミを本部係車に積み込む

11:30 解散

- ※レンタル携帯端末は本部係長に返却





# 17. おもてなし係

## ◆業務内容

おもてなしブースの設営撤去／お土産の納品確認／お土産の梱包／ブース運営／  
ゴミ箱の設置・管理／フィニッシュテープの指示／協賛記録用の撮影

## ◆配置場所

内町小学校付近（おもてなしテント）



## ◆スケジュール ※全行程撮影

7:00 内町小学校に集合

7:15 業者からの納品対応(462以上あればいいです)

▷パン 462個（四国シキシマパン「Pasco」様）

7:30 内町小学校内でボランティアの受付／7名と合流

▷徳島北高校ボランティア（おもてなし係7名）

一般ボランティア（ゴールテープ2名）の受付(P4)、本部係に報告

▷チャレンジラン参加者へのお土産を、1人につき1袋ずつ袋詰め

・パン 462個（四国シキシマパン「Pasco」様）

・マンマローザ 462個（イルローザ様）

・参加記念品写真無料ダウンロード案内ポストカード(フォトクリエイト様)  
462枚

・カロリーメイトバニラ2本 462個（大塚製薬様）

周辺のスタッフとも協力し合いながら、9:00頃までには全てのセットを完了させてください。

(9:20 先頭ランナー・フィニッシュ予定時刻)

おもてなし係スタッフ1名、ボランティア7名はおもてなしテントで参加者にお土産を配布

11:00 おもてなしブースの運営終了、片付け

▷ボランティアに周辺の清掃を指示

ボランティアは適宜解散

▷集まったゴミを本部係車へ積みこむ

内町小学校からの出庫は、周辺の参加者・観衆が減ってから行うこと  
(公園内の移動は禁止)

11:30 解散

※レンタル携帯端末は本部係長に返却

## 18. 誘導・警備係

### ■業務内容

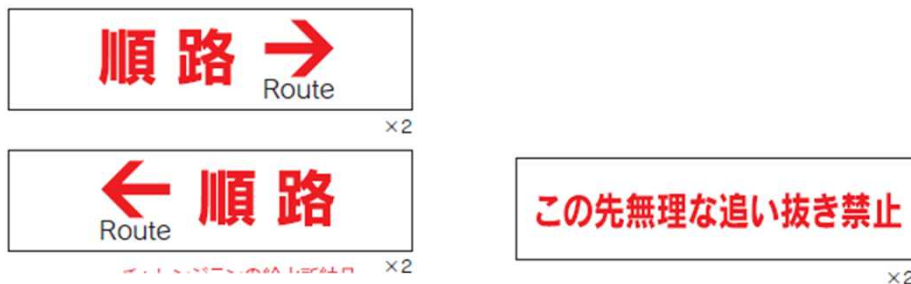
コースの設営及び状況把握／看板類の確認／コース上点検（見回り）・監視／一般公園利用者への対応・誘導／ランナーの誘導・安全対策

### ■配置場所

徳島中央公園（東部、北東部、北西部、中央部）

※ P 25・26参照

〈プラカード〉



### ■スケジュール

- 7:15** 万代南会議棟に集合  
プラカードを受け取り、徳島中央公園 鷺の門付近に出発
- 8:00** 鷺の門付近で地域ボランティアと合流 本部係へ連絡  
▷地域ボランティア(内町まちづくり協議会)24名の受付  
プラカードをボランティアに配布  
▷各担当ブロックのコース、看板、設営状況の確認
- 8:30** 各配置ポイントへ移動・準備  
▷待機  
通りかかった公園利用者に対して、チャレンジランについてのアナウンスと協力依頼
- (9:17 先頭ランナー・通過予定時刻)
- ▷公園利用者の対応・誘導  
▷ランナーの誘導・安全対策  
▷コース監視・状況把握
- 傷病者等を発見した場合は、本部係（救護）に連絡  
ランナー及び一般の方からの質問には、丁寧な対応を心がけてください。
- 10:15** チャレンジラン終了、コースの見回り、片付け  
▷ボランティアに周辺の清掃指示  
ボランティアは適宜解散  
▷集めたゴミは、給水係の車または内町小学校へ持ち込む  
※制限時間終了後の見回りの際、  
ランナーがいた場合は終了を教えてください。

順 次 本部係へ連絡し、補助が必要な場合は、移動。不要の場合は解散

# 19. 最後尾係

## ◆業務内容

チャレンジランランナーの最後尾追尾／関門管理（9:30）／競技中断宣告／競技終了宣告  
／コース上監視／観衆整理／ランナーの誘導・安全対策／生活用車いす利用ランナーの整列  
※リュックまたはポーチ等を持参し、筆記用具類等を持ち運びください

## ◆配置場所

とくしまマラソン・チャレンジランコース

（徳島県庁前（国道55号かちどき橋付近）～徳島本町交差点～徳島城跡 鷲の門（徳島中央公園）～徳島市内町小学校前）

## ◆スケジュール

### 8:30 阿波銀リース駐車場に集合

生活用車いす利用ランナーの整列確認

### 8:45 チャレンジランスタートまで待機

（9:00 マラソン 第1ウェーブ スタート）

（9:10 マラソン 第2ウェーブ スタート）

### 9:15 チャレンジラン スタート

▷車いす利用ランナーとチャレンジランランナーの最後尾追尾・誘導

▷ランナー安全対策、一般観衆整理

▷コース監視・状況把握

**傷病者等を発見した場合は、本部係（救護）に連絡**

ランナー及び一般の方からの質問には、丁寧な対応を心がけてください。

### 9:45 関門（鷲の門付近）閉鎖

▷周辺の警備員やスタッフと連携しながら、徳島中央公園まで到達していないランナーに、公道でのレース中断を指示

▷関門閉鎖後は、交通ルール（信号、歩道を歩くなど）を守って公園内へ移動するよう指示

※公園内に到着後は、競技を再開していただいて構いません。

▷徳島中央公園内のコースを周回、コース上に残っているランナーやけがをしているランナーなどいないかを確認しながら、フィニッシュ会場へ

### 10:15 競技終了

競技中のランナーには終了を告げ、内町小学校に移動するよう指示

▷フィニッシュ会場(内町小学校)に到着、おもてなしブースやF 荷物係の補助

### 11:30 解散



## 20. チャレンジランスタート配置図





## 21. チャレンジラン公園内コース配置



■ 9:15~10:15(制限時間1時間) ※マラソン出走  
約1.5km 対象:小学生以上(生活用車  
約3km 対象:中学生以上



## 21. チャレンジラン公園内コース配置



## 22. 必要物品一覧

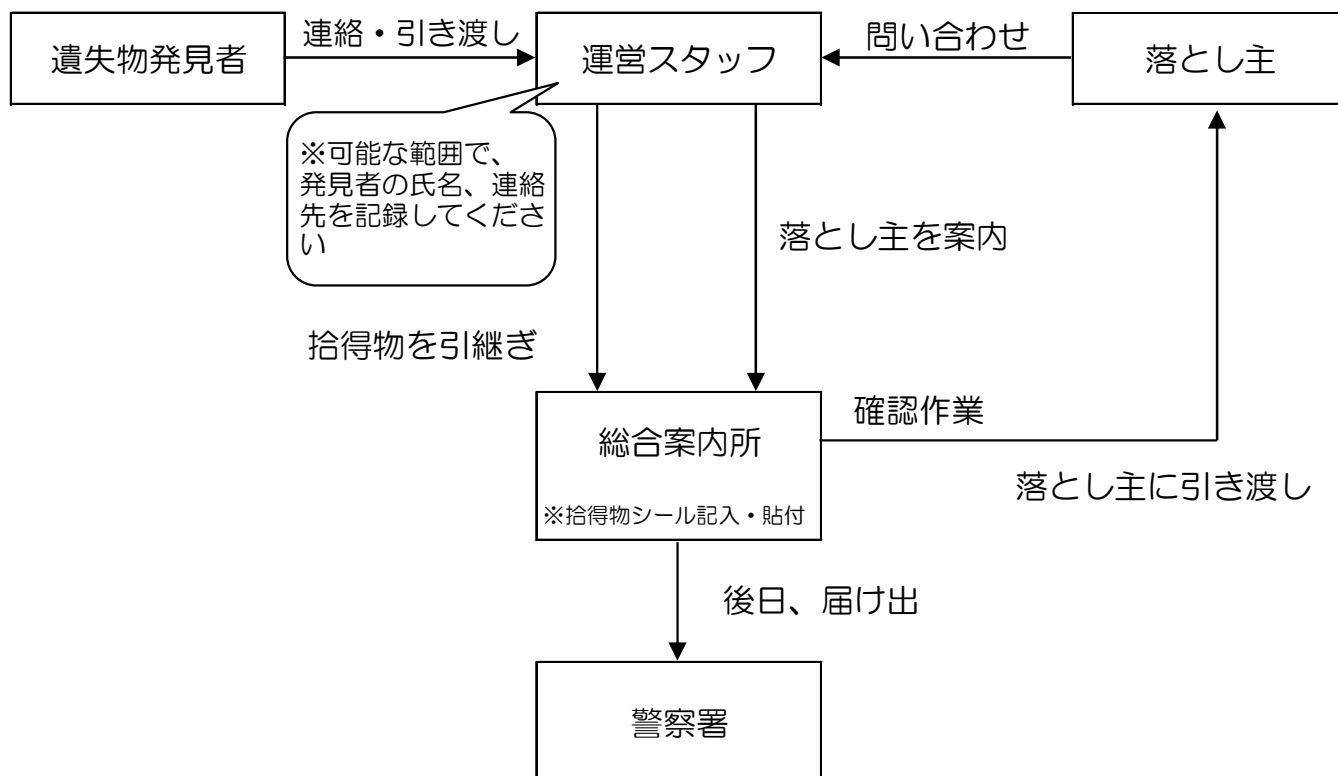
物品配置表(会議室⇄内町小学校の搬入出は 班長・本部係が行う。県庁組は各担当)

物品受取り		本部	県庁	県庁	本部	本部	公園	本部	公園	県庁
	班長	本部係	整列 誘導	S荷物	F荷物	F誘導 案内	給水	おもて なし	誘導 警備	最後尾
■本部関係										
救急箱		1								
看護防護衣・ 腕章		2								
鍵(小学校)	1									
鍵(公園車止め)	1									
参加者デー タ		1								
報道機関受付簿		1								
遺失物等受付簿		1								
迷子受付簿		1								
救護対応簿		1								
フィニッシュテープ		1								
■ボランティア関係										
QUOカード		2								
スタッフベスト		20								
■整列・誘導関係										
プラカード(枚)			2			2			6	
規制ロープ(本)			1							
■その他 班長・本部係が搬入										
軍手		20					20		30	
火ばさみ(本)		5					5			
トイレットペーパー		5					5			
ゴミ箱		5					5			
ゴミ袋		10					20		4	
ウェットティッシュ		5					5	10		
雑巾		10					10	10		
養生テープ		10		2			10			
筆記用具類		2					2			
お土産封入袋								500		
マンマローザ								470		
ポストカード								500		
カロリーメイト								540		
ボカリスエット2L							5 4			
紙コップ							6 0 0			
台車							2			
幟台・ポール							2	2		
レインコート		100								

※筆記用具、メモ帳、付箋については、各個人でご用意いただけますと助かります。

## 23. 遺失物・拾得物・迷子の取り扱い

- 1 遺失物を発見した場合、または、落とし主から問い合わせを受けた場合は、総合案内所に連絡し、引き継ぎます。
- 2 総合案内所は、連絡を受けて拾得物を引き取り保管、または、拾得物を落とし主に引き渡します。
- 3 落とし主が見つからない場合は、事務局にて保管後、後日警察に届けます。



### <総合案内所 連絡先>

- ・ 総合案内所第1係長（スタート会場：県庁付近） 080-1980-1301
- ・ 総合案内所第3係長（フィニッシュ会場付近） 080-8841-6021

※ **スタート会場（県庁周辺）で拾得した遺失物は、ランナー出走後、フィニッシュ会場（ワークスタッフ陸上競技場）まで運搬します。**  
ランナーは、完走またはリタイア後に遺失物を受取ることができます。

★内町・中央公園付近で見つけた場合は、下記へ連絡

●徳島中央公園・内町小学校

チャレンジラン本部テント 070-3140-9709 ( ) ・ 070-3140-9705 ( )



## 2.4. 緊急時対応処理要領（大会中止判断について）

### ■大会中止判断について

#### 2. 開催中の中止・中断の判断及び周知

##### （1）判断基準

大会開催中に以下の要件に該当する事象が発生した場合には、大会本部で協議を行い、「大会中断」の要否を決定する。

##### ①地震

- ア 震度5弱以上の地震が発生した場合
- イ 震度4以下の地震であっても、火災、コース周辺の道路被害が発生し、道路交通やランナーの安全確保に支障が出るおそれがある場合
- ウ 「南海トラフ地震臨時情報（巨大地震警戒）」が発表された場合

##### ②気象条件

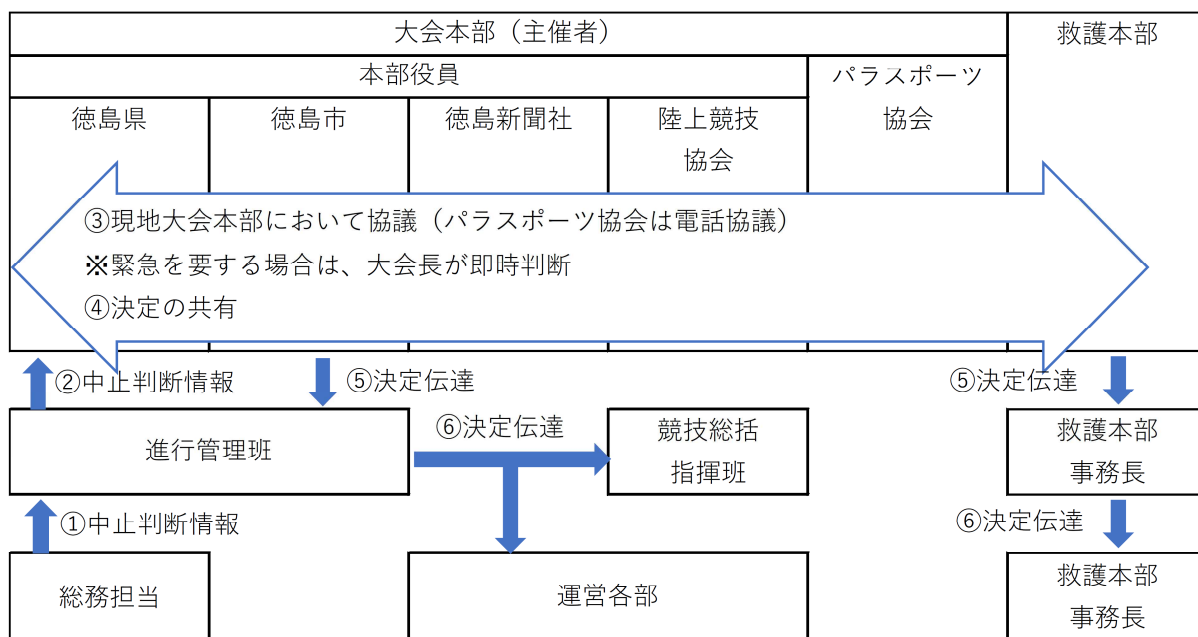
- ア コース沿道市町に「特別警報」または「警報」（大雨、暴風、大雪、暴風雪、洪水、津波）が発令された場合
- イ 著しい気象条件の変化等により、ランナーの安全確保に支障が出るおそれがある場合

##### ③その他

- ア スタート直後のランナー密集時に転倒事故が発生した場合
- イ 沿道市町にJアラートが発令した場合
- ウ その他、大会長が必要と認める場合

##### （2）判断の手順

- ・地震、コース周辺の火災等またはスタート直後の転倒事故が発生し、ランナーの安全確保に支障が出るおそれがある場合は、現場のスタッフ（警察官、警備員、県職員、監察員）が連携して速やかに「ランナーストップ」（※（4）参照）を行い、以降は本部の指示を仰ぐ。
- ・開催中に判断基準に該当する気象条件となった場合は、大会本部（主催者）において協議を行い、「大会中断」の要否を決定する。ただし、緊急を要する事象の場合は、大会長が即時判断を行う。
- ・「大会中断」決定後は、速やかに運営各部へ連絡し、「ランナーストップ」を行う。
- ・大会中断後は、大会本部において情報収集を行い、大会の継続または中止の判断を行う。



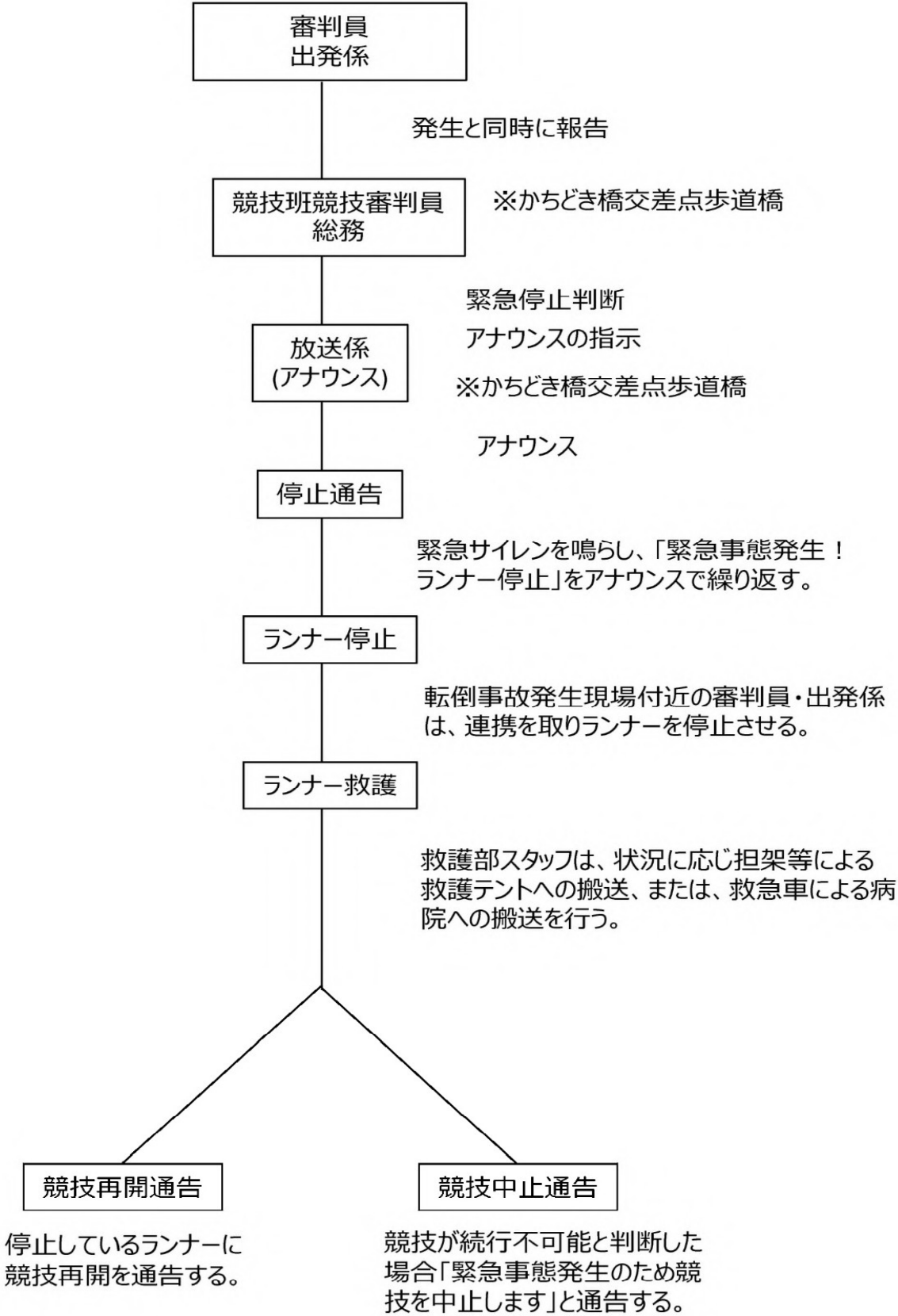
- ・県関係部署への災害・被害状況確認（主に危機管理部）
- ・気象庁及び徳島地方気象台からの情報収集



1-1. ランナーストップについて(スタート直後の対応)

スタート直後の転倒事故における対応

<<< 事故発生 >>>



### 傷病者発生時の対応

#### (1) 救護所等の設置

- ・救護所 8 箇所、保健チーム 11 箇所
- ・場所については、(別紙 1) コースマップ参照

#### (2) 医療機関等との連携

- ・コース周辺の救急告示病院(24 病院)へ救急搬送の対応を依頼

#### (3) AED の設置

- ・各救護所、保健チームへ AED を配置
- ・AED モバイル隊(約 120 人)を編成し、コース脇、コース内を巡回、傷病者を発見した場合は、自転車で現場へ急行。

#### (4) 傷病者発生時の手順

##### ①意識レベルの確認

意識がない場合は、救急要請、救命処置を実施。

##### ②救護スタッフへの引継ぎ

付近の救護スタッフへ傷病者の対応を引き継ぐ。救護スタッフがいらない場合は、症状を確認。軽症であれば最寄りの救護所または保健チームへ連絡し、対応を依頼する。重症であれば救急要請または救護本部へ連絡し、指示を仰ぐ。

【以下は、救護スタッフによる対応】

##### ③応急処置の実施

###### ○外傷の場合

洗浄、傷バンド・ガーゼの貼付、アイシング等を実施

###### ○外傷がない場合

症状により、アイシング、固定、圧迫、水分補給

###### ○内科的症状の場合

熱中症 涼しい場所へ移動し、体を冷やすとともに、水分補給

低体温 テント等へ移動し、安静にし保温

その他 症状に応じ、水・電解質の補給、休養等

##### ④応急処置実施後、回復しない場合は、医務車、救急車で病院へ搬送

#### (5) 救急車両の誘導

##### ①現場より救急車を要請し、最寄りの進入口を伝達するとともに、救護本部へ連絡

##### ②救護本部にてコース進入判断・大会本部へ伝達

##### ③進入口へ救急車到達後は、救護スタッフが救急車と併走しつつ走行中のランナーを誘導し、救急車両の走行路を確保

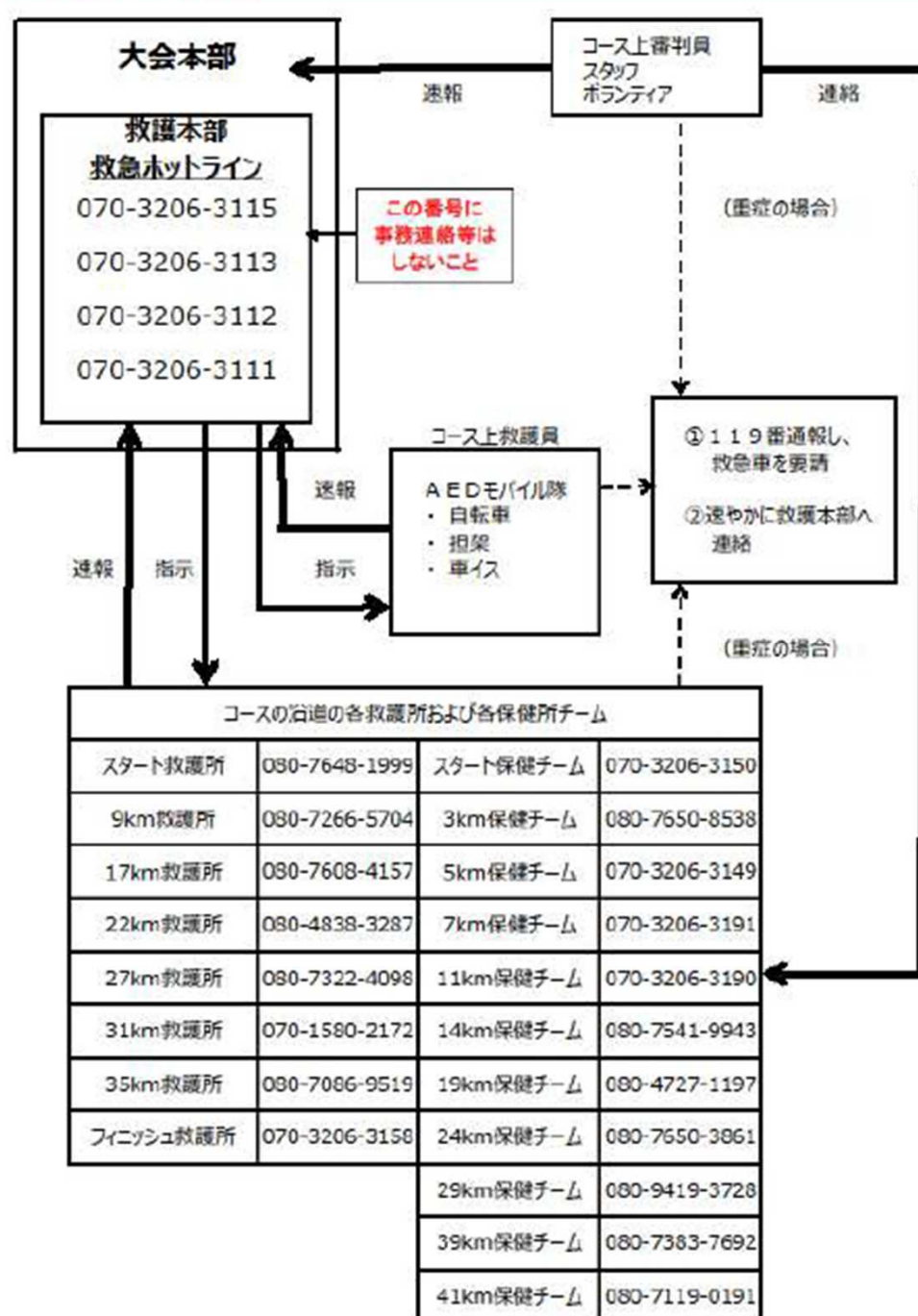
##### ④患者を救急車へ収容

##### ⑤搬送出口まで救護スタッフが救急車と併走しつつランナーを誘導

## 24. 緊急時対応処理要領

### 緊急時連絡フロー

#### 緊急時の電話連絡系統



#### ●「119番」及び「救護本部」への連絡事項

- ・とくしまマラソン〇〇係の(氏名)です。
- ・△△km地点付近で、傷病者発生。目印は( )です。
- ・最寄りの進入口は( )です。
- ・状態は、
  - 意識(あり・なし)
  - 自発呼吸(あり・なし)
  - 体動(あり・なし)
- ・ナンバーカード●●番(男・女)性です。
- ・現在、(心肺蘇生・応急処置・その他())中です。
- ・(救急車・指示)お願いします。

※ナンバーカードの裏面に、緊急連絡先、既往歴、服用できない薬が記載



## 24. 緊急時対応処理要領

### チャレンジラン救護所・モバイル隊



TEL: 070-3140-9709 (AED94)

チャレンジラン救護所	
看護師	2
事務	1

TEL: 070-3206-3185 (AED93)

モバイル隊 (チャレンジラン)	
リーダー	1
サブリーダー	1
スタッフ	2

TEL: 080-7648-1999 (AED2)

スタート救護所 (0km)	
医師	5
看護師	2
事務	2

救護所スタッフ  
(医師・看護師・トレーナー)



保健チーム  
(保健師)



AEDモバイル隊  
(リーダー・サブリーダー)



AEDモバイル隊  
(スタッフ)



進入口看板



	救護所
	保健チーム
	モバイル隊(自転車)
	モバイル隊(徒歩)
	モバイル隊(看護学生)
	モバイル隊(車イス所持)
	モバイル隊(担架所持)
	医務車
	バス
	進入口

## 25. Q&A

Q チャレンジランは何人参加していますか？

A 462人

Q 小学生には保護者の付き合いが必要ですか？

A 小学校1～3年生は必要

Q コースは何kmで、記録計測は実施しますか？

A 約1.5kmと3km 県庁前～徳島本町交差点～鷲の門～内町小学校  
記録計測はなし

Q 開始時間・競技制限時間を教えてください。

A 9：15開始、10：15競技終了 1時間

Q リタイアしたいのですが？

A 周辺スタッフに伝え、荷物を預けている場合は、内町小学校まで  
取りにいらしてください。

Q 参加記念品はなんですか？

A 無料写真提供サービスを参加記念品としており、  
ご案内を事前発送しています。

Q ゼッケンを忘れたのですが？

A 県庁玄関前総合案内所へ相談をしてください。  
再発行は有料となりますのであらかじめご了承ください。

Q 応援したいのですが？

A 公園内は自由に応援いただけます。ただし、ランナーが走る走路の  
邪魔にならないように注意してください。

Q 落とし物を見つけたのですが？

A 周辺のスタッフまたは、内町小学校まで届けてください

Q 今回、車いすでの参加はありますか？

A 生活用車いす利用者の参加があります。

Q 内町小学校付近にトイレはありますか？

A 公園内の公衆トイレまたは、とくぎんトモニアリーナのトイレを使用

Q 荷物預けはどこですか？

A 県庁外来駐車場南出口付近にあります。(荷物預けは7：30～8：30)